



# ⵜⴰⵎⴰⵣⵉⵖⵜ TAGHEMSA

ⵜⴰⵎⴰⵣⵉⵖⵜ ⵜⴰⵎⴰⵣⵉⵖⵜ ⵜⴰⵎⴰⵣⵉⵖⵜ  
TAMSMUNT TAKANART N TEDLSA TAMAZIGHT  
ASOCIACIÓN CANARIA DE LA CULTURA TAMAZIGHT

Boletín Informativo ⵓⵔⵉⵙⵓⵏ-KTANBIR 2974 / SEPTIEMBRE 2024

El dialecto tamazight utilizado en los títulos es el tasusit = tachelhit

## ⵔⵉⵙⵓⵏ ⵜⴰⵎⴰⵣⵉⵖⵜ - INGHMISN N TAMAZGHA ACTUALIDAD EN LA TAMAZGHA

### ¡REMEMORA LAS FIESTAS DE NUESTRA CULTURA AMAZIGH!

#### EL CHARCO DE LA ALDEA, 11 DE SEPTIEMBRE

Esta fiesta amazigh tiene lugar en el municipio de La Aldea (Gran Canaria) y se celebra el 11 de septiembre. El Charco da nombre a lo que constituyó una gran laguna costera en el Cuaternario, rodeada de un bosque de tarahales, en la desembocadura del Barranco de La Aldea. La fiesta actual deriva de la costumbre que tenían los indígenas de pescar con la técnica de la envarbasca (adormecer a los peces con la savia de tabaibas y cardonales).



Desde muy temprano se van concentrando los participantes alrededor del Charco esperando, al ritmo de canciones e instrumentos musicales, hasta que a las 17:00 h. se da la señal para meterse y coger cuantas “lisas” pueda en las cestas de mimbre.

## ⵜⴰⵎⴰⵣⵉⵖⵜ - TAZLA N AZAR - ACTIVIDADES DE AZAR

### LA TOPONIMIA AMAZIGH DE CANARIAS EN TIFINAGH

TEGUESTE ⵜⴰⵖⵉⵙⵜ - TUINEJE ⵜⴰⵏⵉⵊⵉ - AFURGAD ⵏⵉⵔⵓⵖⴰⵉ - TEGUISE ⵜⴰⵖⵉⵙⵜ - GARAFÍA ⵖⴰⵔⴰⴼⴰ ⵏⵉⵔⵓⵖⴰⵉ.

Canarias guarda en su geografía, impresas en piedras, numerosas inscripciones líbicas-amazigh. Una toponimia amazigh: Teguiise, Agaete, Tegueste, Agüimes, Garafía, Arucas, Tuineje, Telde, Hermigua, Gáldar, ...); perviven elementos que ahonda sus raíces en la cultura indígena (el gofio, la alfarería, el salto, el silbo, la lucha, diversos juegos de daderos, etc.). La lengua tamazight utiliza un alfabeto propio y, ese alfabeto, llamado actualmente neotifinagh, es el mismo que aparece escrito en las rocas de nuestros

barrancos, montañas y cuevas. También muchas calles están denominadas o dedicadas a personajes destacados de nuestra historia indígena.

Esta lengua y esta escritura forman parte de nuestra identidad. Por ello reivindicamos que los municipios de Canarias que aún conservan el nombre indígena lo aprecien, lo rescaten y lo ofrezcan a la población como un valor añadido de la personalidad e identidad de su propio municipio colocando el nombre en tifinagh en la señalética.



### **VISITA AL YACIMIENTO ARQUEOLÓGICO “CUEVAS DE MALVERDE” DE TARA (TELDE)**

El pasado domingo 18 de agosto realizamos la visita guiada, que complementó la charla ofrecida por Bentejui Motas, a las Cuevas de Malverde en Tara. Comenzó mostrándonos una panorámica del rico y variado patrimonio arqueológico que se encuentra en una amplia zona de los barrios de Tara y Cendro de la ciudad de Telde, un espejo donde admirar siglos y siglos de nuestra historia.

Nos informó de la historia del lugar y de cómo adquirió las Cuevas de Malverde. Una vez en el interior, Bentejui, con la emoción que le caracteriza, nos fue expresando paso a paso la manera en que habían decidido, junto al arqueólogo Abel Galindo, en abordar, cueva a cueva, metro a metro, centímetro a centímetro, la recuperación de cualquier resto o indicio de vida, antigua o moderna: cerámica, industria lítica... interpretando el uso que pudo tener la estancia: “... Esto pudo ser una despensa, pudo ser donde guardaban a los animales...; estas aberturas podrían tener una orientación hacia la luz del sol o de la luna..., este fragmento quizá fue la base de un jarrón de esta u otra época... Es decir, permitiendo vislumbrar las diferentes hipótesis de uso que tuvieron las cuevas. Mostrar nuestro apoyo y colaboración con Bentejui para que algún día pueda ser un importante centro de interpretación arqueológico con el que él sueña.

### **MASIN FERKAL: “LA SITUACIÓN TUAREG EN LA AZAWAD”**

Masin Ferkal, presidente de la Organización Tamazgha de París, desarrolló el viernes 23 de agosto en la sede de la Asociación AZAR una charla sobre “La situación tuareg en la Azawad”, acompañándonos en la traducción el Profesor Rumen Sosa.

Comenzó dando una visión general desde la colonización francesa a partir de 1830, obligando a las poblaciones nómadas tuaregs a sedentarizarse hasta llegar a las divisiones arbitrarias de unos territorios en los que nunca existieron barreras para el desarrollo de su tradicional forma de vida, sucediéndose represiones militares brutales contra la población. A partir de 1960, con el acceso a la independencia de las antiguas colonias francesas, los nuevos Estados no mostraron ningún cambio para favorecer la vida tradicional tuareg, convirtiéndolos en extranjeros en su propia tierra. Las apetencias de los países coloniales no desaparecieron y continuaron controlando sus riquezas y sus economías. Las disputas entre las potencias por el control de las materias primas estratégicas se dirimen en la zona.

El deterioro de la situación social y la presencia de grupos yihadistas, cada vez más radicalizados, se hizo presente en la zona. Desde hace varios meses se está volviendo a recrudecer la situación, en los que se viene sufriendo numerosas violaciones de los Derechos Humanos, actos horribles con ejecuciones extrajudiciales, secuestros, torturas y saqueos realizados por el ejército de Mali, yihadistas y mercenarios.

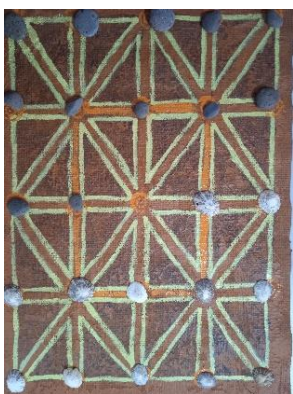
La Organización Tamazgha hace un llamamiento a la comunidad internacional para que actúe frente a la



inacción que ha permitido estos crímenes de limpieza étnica. Los tuaregs han luchado por sus derechos en un contexto de represión y actualmente se enfrentan a una violencia sistemática que los obliga a huir o morir. A pesar del silencio y la indiferencia de muchos expresamos la solidaridad con el pueblo de la Azawad, denunciando las atrocidades cometidas, pidiendo acciones concretas para proteger a los civiles y buscar justicia.

## CELEBRA EL EQUINOCIO DE OTOÑO - 22 DE SEPTIEMBRE

El próximo domingo 22 de septiembre volverá, por segundo año consecutivo, a celebrarse en el municipio de Guía de Gran Canaria el Equinoccio de Otoño que tan buena acogida tuvo el pasado año. El acto consistirá en el ascenso a la Montaña de Agaldar, donde se constata la presencia de un almugaren, al son de la música, enyesques y las aportaciones de los asistentes que este año contará con la Asociación “Yo Silbo” sobre el motivo que nos reúne en este lugar, que en el calendario indígena consistía en dar gracias a Magek y a Acorán por las lluvias, que deben llegar con el inicio de la época de la siembra. Esperamos contar con tu participación a este evento que comenzará a las 17:30 h. desde el Mirador de La Atalayita dando comienzo el ascenso sobre las 18:00 h. No olviden traer sus chácaras, bucios, flautas y tambores, así como ropajes de nuestros antiguos canarios para disfrutar al máximo de la magia de esta experiencia.



## ¡¡PARTICIPA EN LOS ENCUENTROS DE CULTURA AMAZIGH!!

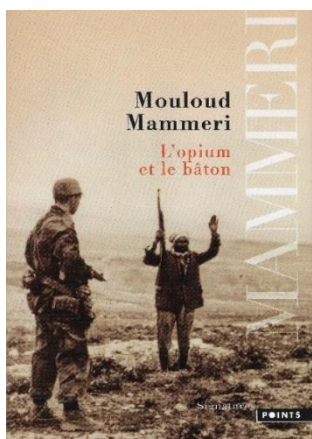
Fruto de la investigación, del rescate y de la labor de divulgación que han desarrollado historiadores e investigadores se ha podido recuperar para el enriquecimiento de la identidad canaria muchos elementos materiales de la cultura indígena amazigh como el silbo, el salto, la alfarería, las diversas modalidades con palos, la lucha, diversos juegos de dameros utilizados también como ábaco en las cuentas de animales, el baño de las cabras en el mar, festividades como el Charco, La Rama o el Benesmet, la toponimia, el lenguaje, la escritura... Apostamos por conseguir personas implicadas y amantes de las tradiciones imazighen para evitar que desaparezcan. Por ello te animamos a participar en estos Encuentros de Cultura

Amazigh, con actividades físicas, mentales y lúdicas. **¡Participa los jueves y viernes de 16:30 a 19:30!**

## ⵜⴰⴳⴷⵉⵏⵜ ⵜⴰⴷⵓⵏⵜ - TASDLIST – AMMAS N WARRATN

## BIBLIOTECA ESPECIALIZADA Y CENTRO DE DOCUMENTACIÓN AMAZIGH – JUBA II

**HORARIO: lunes a viernes, 16:00-20:00**

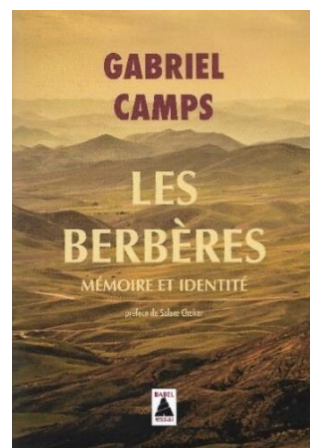


Mouloud Mammeri (1917-1989) fue escritor, lingüista y antropólogo. *L'Opium et le Bâton* (El opio y el palo), su obra más célebre, nos habla de la guerra de liberación en un pueblo de la montaña de kabília.

### Biblioteca “Juba II”

Recurso que AZAR pone al alcance de las personas interesadas en la cultura canaria, tamazight y africana.

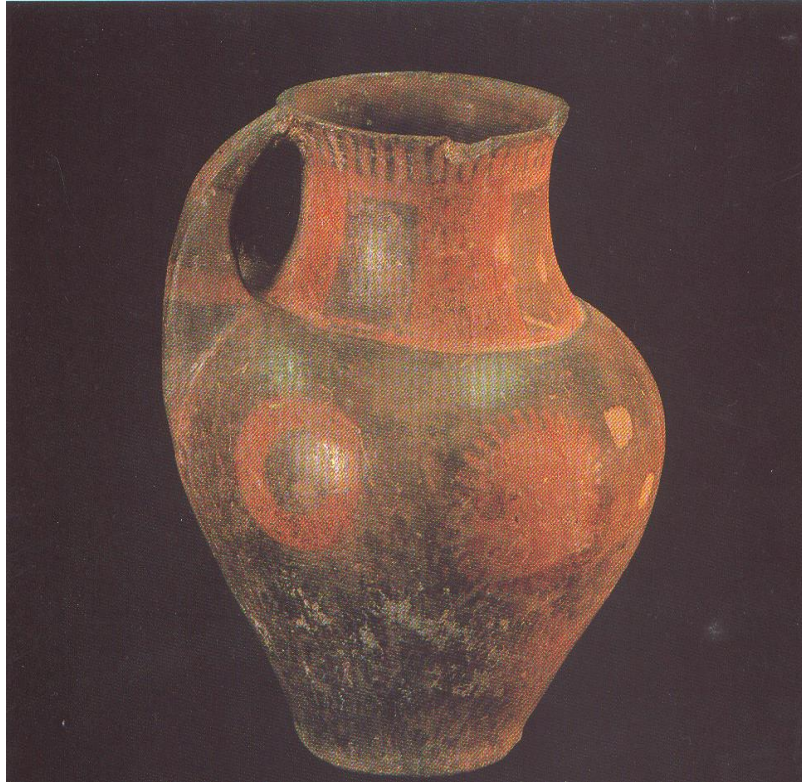
Dedicada a Juba II por el desarrollo cultural que impulsó en la antigua Mauritania, por la significación que tuvo para nuestra historia y como símbolo de unión con los demás pueblos imazighen.



Gabriel Camps (Argelia, 1927-2002). Consagra su vida al estudio de los bereberes, siendo el impulsor y director, hasta su muerte, de la Enciclopedia Bereber.



# PATRIMONIO AMAZIGH



**Jarra decorada**

(El Museo Canario)



**Asociación Canaria de la Cultura Tamazight**

**ⵜⴰⵎⴰⵣⵉⵖⵜ ⵜⴰⵏⴰⵔⴰⵢⵜ | ⵜⴰⵎⴰⵣⵉⵖⵜ ⵜⴰⵏⴰⵔⴰⵢⵜ**

www.azartaknara.org - [info@azartaknara.org](mailto:info@azartaknara.org) - Facebook  
Plaza Alvarado y Saz, 4. 35011. Las Palmas de Gran Canaria

